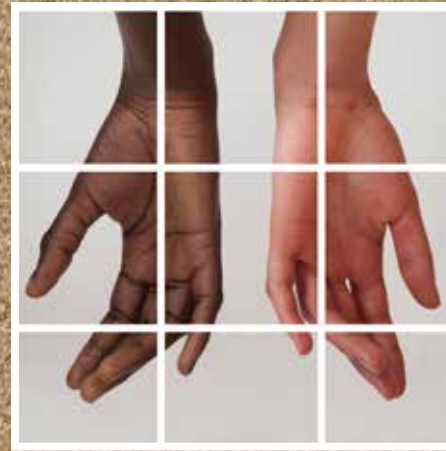
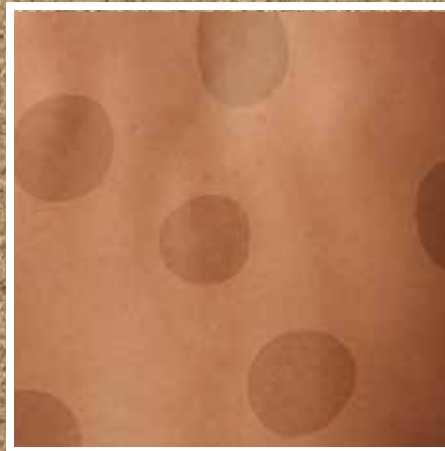


T R A N S R A C I A L I S M E

A N A L Y S E S O C I O - É P I D E R M I Q U E



2014 MARCHESI

AULA CERVANTES DAKAR

SIKI HOTEL SAINT LOUIS

DAK'ART OFF 2014





CHRISTOPHE CHARRAS

L'APPRÉHENSION DE L'ALTÉRITÉ, CETTE DIALECTIQUE ENTRE LE « NOUS » ET LES « AUTRES » QUI SERT AUX ÊTRES HUMAINS À SE DÉFINIR COLLECTIVEMENT PAR RAPPORT AUX AUTRES, EST L'UNE DES QUESTIONS LES PLUS COMPLEXES À OBSERVER

LE PROJET DU TRANSRACIALISME PART D'UN CONSTAT : LE RECOURS D'UNE PARTIE DE LA POPULATION FÉMININE À UNE COSMÉTOLOGIE VISANT À OBTENIR UN BLANCHIMENT DE LA PEAU, C'EST-À-DIRE À RECHERCHER L'EFFET INVERSE DE CELUI QUI CONDUIT LES POPULATIONS « BLANCHES » DE L'HÉMISPHERE NORD À PRATIQUER UNE COSMÉTOLOGIE DU BRONZAGE.

IL DÉBUTE COMME UNE EXPÉRIENCE SCIENTIFIQUE. DEUX MODÈLES FÉMININS, UNE NOIRE ET UNE BLANCHE, ONT ACCEPTÉ D'APPLIQUER DES PRODUITS COSMÉTIQUES SUR LEUR PEAU PENDANT QUELQUES MOIS POUR OBTENIR UN EFFET DE BRONZAGE POUR LA PREMIÈRE, UN EFFET DE BLANCHIMENT POUR LA SECONDE. AU TERME DE CETTE PÉRIODE, DEUX EXTRACTIONS DE PEAU ONT ÉTÉ RÉALISÉES SUR CHAQUE MODÈLE, L'UNE SUR LA PARTIE QUI A REÇU LE TRAITEMENT COSMÉTIQUE, L'AUTRE SUR UNE PARTIE NORMALE DE SON CORPS, AFIN DE LES METTRE SOUS CULTURE ET D'EN ANALYSER LA STRUCTURE.

BIEN ENTENDUE, ET AU-DELÀ DES DIFFÉRENCES DE NUANCES DE COULEURS DE PEAUX, L'ANALYSE BIOLOGIQUE DES ÉCHANTILLONS DÉMONTRERA BIEN ÉVIDEMMENT LE CARACTÈRE BIOLOGIQUE STRUCTURELLEMENT IDENTIQUE DES ÉCHANTILLONS PRÉLEVÉS.

CE FAISANT, LE PROJET DU TRANSRACIALISME APPARAÎT COMME UN TRAVAIL SUR L'ÉPIDERME AUX FRONTIÈRES DE L'ART CONTEMPORAIN, DE LA BIOLOGIE ET DE L'ANTHROPOLOGIE.

IL INVITE À RÉFLÉCHIR À L'UNITÉ ET À LA DIVERSITÉ DE L'HOMME, ET PERMET DE RÉITÉRER QU'IL N'Y A PAS DE MARQUEURS GÉNÉTIQUES QUI PUISSENT SERVIR À SÉPARER ET CLASSIFIER LES HOMMES ENTRE EUX. LA PEAU EST AINSI LA MÉTAPHORE D'UNE INTERPRÉTATION HUMANISTE DE L'HUMANITÉ, QUI PERMET, AU DELÀ DES DIFFÉRENCES DE CHACUN DE RÉAFIRMER L'UNITÉ DU GENRE HUMAIN.



TRANSRACIALISME

ANALYSE SOCIO-ÉPIDERMIQUE

Parmi les particularités humaines, apparaît une tendance commune, pour différentes raisons, d'essayer d'imiter les caractéristiques d'une « race » qui n'est pas la nôtre. Ceci se manifeste au niveau culturel de façon plus évidente, au niveau de la couleur de la peau et de l'aspect des cheveux, impliquant l'existence et l'utilisation de méthodes aussi bien artificielles que naturelles pour transformer leurs apparences: le soleil et la cosmétique.

N'oublions pas que l'industrie cosmétique a différents objectifs selon la cote de marché qu'elle ambitionne, sans se préoccuper des conséquences, et couvrant un grand nombre d'applications. Mais dans ce cas, nous nous concentrerons sur les différences selon la couleur de la peau pour laquelle est créé le produit de cosmétique: éclaircissement en Afrique y bronzage en Europe.

C'est une contradiction qu'un des grands maux de l'humanité, le racisme, ait pour conséquence que, dans l'intention de ressembler à ceux qui nous sont différents, on tende à l'uniformité. Les implications éthiques, les préjugés, les plaies historiques, apparaîtront dans ce projet et seront traités avec la plus grande rigueur scientifique que ses conséquences sociales puissent nous le permettre.

C'est après avoir vécu dans un pays de l'Afrique Noire que s'est éveillé en moi, l'intérêt pour les considérations raciales, les tendances des gens à imiter les caractéristiques d'autres « races » et la nécessité personnelle d'apprendre à être le différent au regard des autres, que je me suis embarqué dans la réalisation de cette recherche.

ELLE M'A PERMIS D'APPRENDRE BEAUCOUP SUR UN SUJET, LE RACISME, SUR LEQUEL JE CROYAIS QUE TOUT AVAIT ÉTÉ DIT. J'AI TROUVÉ UNE INFINITÉ DE VERSIONS ET DE SENTIMENTS RACISTES, ET J'AI LU DIFFÉRENTES OPINIONS, PAS TOUJOURS RAISONNABLES, À CE SUJET : DEPUIS L'ÉLIMINATION DU MOT RACE, NON APPLICABLE À L'ÊTRE HUMAIN, JUSQU'AUX DÉBUTS DE SA VERSION LA PLUS RÉPUGNANTE, À L'ÉPOQUE DE LA COLONISATION.

IL EXISTE DE NOS JOURS DES MOUVEMENTS ET DES TENDANCES QUI UTILISENT DE NOUVEAU L'EXCUSE DES DIFFÉRENCES D'ASPECT DES PERSONNES AFIN DE LES CLASSIFIER, ET DONC DE LES DIFFÉRENCIER, POUR LES POSITIONNER SOCIALEMENT COMME SUPÉRIEURES OU INFÉRIEURES. CES ATTITUDES SONT EN TRAIN DE PRENDRE FORCE DANS LE MONDE OCCIDENTAL, RÉPÉTANT L'HISTOIRE, PAS SI LOINTAINE, DES ÉPOQUES HONTEUSES QUI JUSTIFIAIENT LE RACISME.

DE MÊME, DANS LE MONDE ORIENTAL, IL EXISTE UN SENTIMENT DE REJET ENVERS TOUT CE QUI N'EST PAS PROPRE À LUI, ALLANT MÊME JUSQU'À L'INTENTION DE LA DESTRUCTION DE CELUI QUI EST DIFFÉRENT. IL EST VRAI QUE CELA EXISTE AUSSI DANS DES SOCIÉTÉS PLUS PETITES OÙ C'EST L'ETHNIE ET NON LA « RACE » QUI MARQUE LA DIFFÉRENCE ET LE SENTIMENT DE REJET.

CE N'EST PAS EN ÉVITANT, EN CACHANT OU EN UTILISANT DES EUPHÉMISMES, QUE L'ON APPREND, RÉSOUT OU ÉCLAIRE DES SUJETS IMPORTANTS QUI NOUS AFFECTENT À TOUS. C'EST POUR CELA QUE JE CONSIDÈRE QUE LA RÉALISATION DE CE PROJET EST OPPORTUNE, CAR NON SEULEMENT ON Y PROJETTE DES QUESTIONS ÉTHIQUES MAIS ON Y DONNE AUSSI DES RÉPONSES SCIENTIFIQUES QUI APPUIENT LA POSITION, IRRÉFUTABLE POUR MOI, DE QUE SEULEMENT À PARTIR DE LA DIVERSITÉ, ON PEUT ATTEINDRE L'ÉGALITÉ, COMME A DIT LEVI-STRAUSS DANS SON ESSAI « RACE ET CULTURE ».

JUSQU'À PRÉSENT, ON A DÉJÀ RÉALISÉ DES ALTÉRATIONS SUR DES MANNEQUINS VOLONTAIRES BLANCS OU NOIRS GRÂCE À LA COSMÉTIQUE, EN ÉCLAIRCISSANT LE NOIR ET OBSCURCISSANT LE BLANC. ON A PRIS DES ÉCHANTILLONS DE PEAU DES PARTIES TRAITÉES ET NON TRAITÉES, ET RÉALISÉ QUATRE CULTURES DONNANT QUATRE PEAUX ARTIFICIELLES QUI, SCIENTIFIQUEMENT, SERONT FINALEMENT TROUVÉES BIOLOGIQUEMENT IDENTIQUES. CES QUATRE ÉCHANTILLONS, UNE FOIS DÉSHYDRATÉS, SE PRÉSENTENT DANS UNE BOÎTE EN ACIER, SPÉCIALEMENT ILLUMINÉE, NOMMÉE « SKIN CARRIER ». DE PLUS, ON A RÉALISÉ DES PHOTOGRAPHIES DE CES MANNEQUINS ET COMBINÉ LES IMAGES, AUSSI BIEN MICROSCOPIQUES QUE GÉNÉRALES, QUI ILLUSTRENT ET ACCOMPAGNENT LES CULTURES DE PEAU DE CETTE EXPOSITION.

EN CETTE PHASE DU PROJET, ON TROUVE DANS LE CATALOGUE LES ÉLÉMENTS DÉCRITS ANTÉRIEUREMENT QUI APPUIENT SA CONTINUITÉ DANS LA DIRECTION SUIVANTE : LA CRÉATION D'UNE GRANDE GALETTE DE PEAU ARTIFICIELLE FAITE PAR LES CELLULES DONNÉES PAR DES INDIVIDUS D'AUTANT DE « RACES » POSSIBLES, CRÉANT AINSI « LE CORPS DE L'HUMANITÉ ».

COMME CONSÉQUENCE DE L'EXPÉRIMENTATION RÉALISÉE ET DE LA MANIFESTATION DES PROFONDES IMPLICATIONS SOCIALES QUI PERDURENT ENCORE DANS LA DÉFINITION ET LA COMPRÉHENSION, VOIRE DANS L'ÉLIMINATION DU CONCEPT DE RACE, ON PROPOSE LA CONTINUATION DU PROJET, CHERCHANT, À TRAVERS DE L'EXPÉRIENCE SCIENTIFIQUE, D'EXPRIMER POÉTIQUEMENT AVEC DES CELLULES VIVANTES L'UNICITÉ ET LA DIVERSITÉ DE L'HUMANITÉ COMME LES ÉLÉMENTS STRUCTURELLEMENT INDISPENSABLES POUR ATTEINDRE L'ÉGALITÉ DE TOUS LES ÊTRES HUMAINS.

IL FAUT TENIR COMPTE QUE DANS CE PROJET, LA MÉTHODOLOGIE DE TRAVAIL COMMENCE PAR LA SÉLECTION DE DONNEURS DE PEAU QUI COMPRENNENT ET PARTAGENT SON OBJECTIF, SUIVI PAR UN LONG PROCÉDÉ SCIENTIFIQUE VISANT À ISOLER PUIS CULTIVER ET MAINTENIR VIVANTES LES CELLULES.

POUR TOUTE CETTE EXPÉRIMENTATION NOUS AVONS COMPTÉ AVEC JÉSUS ESPADA COMME COLLABORATEUR INDISPENSABLE SI BIEN DANS LA PARTIE CONCEPTUELLE QUE TECHNIQUE. JE VEUX LE REMERCIER DE SON INTENSE ET BÉNÉVOLE DISPOSITION, VU QUE SANS SES CONNAISSANCES ET LES RESSOURCES DE SON LABORATOIRE ET DE SON ÉQUIPE (INSTITUTO RAMÓN Y CAJAL DE INVESTIGACIÓN SANITARIA, HOSPITAL RAMÓN Y CAJAL E INSTITUTO DE INVESTIGACIONES BIOMÉDICAS "ALBERTO SOLS" CSIC- UNIVERSIDAD AUTÓNOMA DE MADRID), CE PROJET N'AURAIT PAS ÉTÉ VIABLE.

FINALEMENT, JE VOUDRAI APPELER À MA CARRIÈRE ARTISTIQUE, CENTRÉE DANS LA CROISSANTE RELATION ENTRE ART ET SCIENCE, COMME MODE D'EXPRESSION À TRAVERS DE CETTE RECHERCHE. LA COLLABORATION QUI SE PRODUIRA ENTRE L'ART ET LA SCIENCE DURANT CE PROJET EST SPÉCIALEMENT IMPORTANTE, DANS LA MESURE OÙ LE TRAVAIL SERA RÉALISÉ ET APPRÉCIÉ SELON DIFFÉRENTS MODÈLES DE CONCEPTUALISATION QUI, J'ESPÈRE, SERVIRONT FINALEMENT POUR ASSOIR LES BASES DE CONCRÉTION D'UN DIFFÉRENT, NÉCESSAIRE POUR LA NOUVELLE CONCEPTION DU SAVOIR DU XXI ÈME SIÈCLE.

MARCHESI

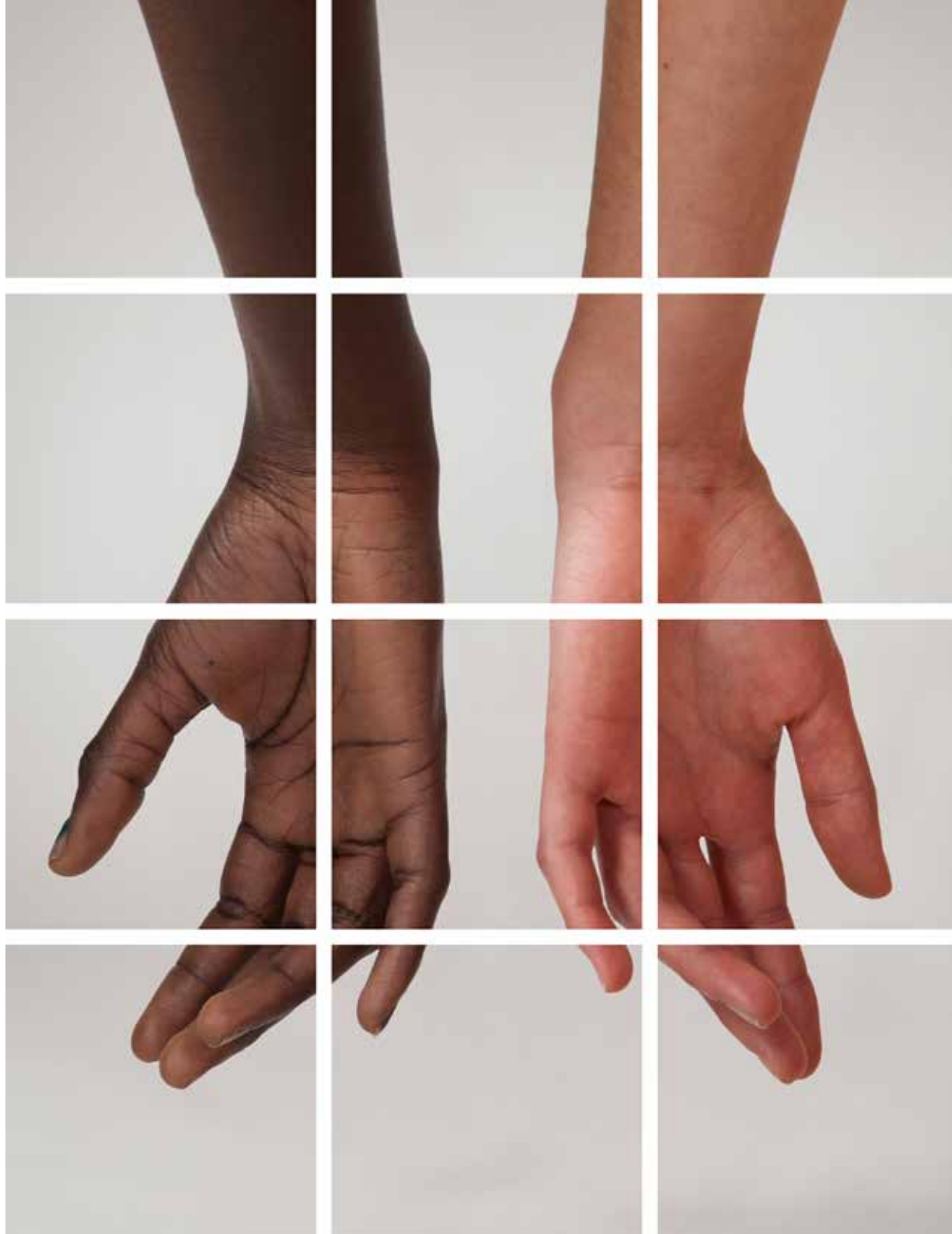
CHEMARCHESI@GMAIL.COM

L'IMPRESSION SUR TISSU 133 x 200 CM





L'IMPRESSION SUR TISSU 133 x 200 CM



L'IMPRESSION SUR TISSU 50 x 50 CM (12 PIEZAS)



IL'IMPRESSION SUR TISSU 133 x 200 CM

L'IMPRESSION SUR TISSU 133 x 200 CM





L'IMPRESSION SUR TISSU 30 x 30 CM



L'IMPRESSION SUR TISSU 30 x 30 CM



L'IMPRESSION SUR TISSU 30 x 30 CM



EST-CE LA PEAU QUI FAIT LA DIFFÉRENCE?

LA PEAU EST NOTRE LIMITE LA PLUS ÉLOIGNÉE, NOTRE PLUS GRANDE FRONTIÈRE, CONSTITUANT UNE BARRIÈRE TRÈS EFFICACE QUI NOUS PROTÈGE DE NOMBREUSES MENACES EXTERNES, DEPUIS LA DÉSHYDRATATION JUSQU'ÀUX ATTAQUES MICROBIENNES. C'EST AUSSI LA COUILLE ET LA CHARPENTE QUI FOURNIT À NOTRE PARTICULIER SAC DE CHAIR ET D'OS, UNE FORME UNIQUE ET PARTICULIÈRE, UNE IDENTITÉ. C'EST AUSSI UN SYSTÈME DE COMMUNICATION.

DE NOMBREUX ÉLÉMENTS DE NOTRE ORGANISME, OS, TENDONS ET VEINES, LE FOIE, LES POUMONS OU LE CERVEAU, SONT DES STRUCTURES ESSENTIELLEMENT ÉQUIVALENTES CHEZ TOUS LES ÊTRES HUMAINS. D'UN POINT DE VUE MACROSCOPIQUE, LAISSEZ-NOUS METTRE DE CÔTÉ NOTRE EMPREINTE MOLÉCULAIRE DE BASE, LES PARTIES INTERNES DE NOTRE CORPS SONT MORPHOLOGIQUEMENT ET PHYSIOLOGIQUEMENT IDENTIQUES À CELLES TROUVÉES DANS D'AUTRES ÊTRES HUMAINS.

NÉANMOINS, SEULE LA PEAU FAIT LA DIFFÉRENCE.

LA PEAU NOUS FAIT NOIR OU BLANC, AFRICAIN OU CAUCASIEN, ASIATIQUE OU INDIEN. LA COULEUR, AINSI QUE D'AUTRES CARACTÉRISTIQUES IMPORTANTES DE LA PEAU REFLÉTANT NOTRE ÂGE OU NOTRE HUMEUR (P.E. LES CHEVEUX ET LES RIDES), SONT PERÇUES PAR LES AUTRES ET INTERPRÉTÉES EN FONCTION DES RÈGLES SOCIALES DOMINANTES DANS CHAQUE GROUPE ETHNIQUE PARTICULIER. CETTE « INTERPRÉTATION » DE LA PEAU EST ENCORE UN ÉLÉMENT ESSENTIEL DE LA STRUCTURATION ET DU FONCTIONNEMENT DES SOCIÉTÉS HUMAINES, DES PETITS VILLAGES AUX GRANDES CITÉS. LA PEAU FAIT LA DIFFÉRENCE.

LE RÔLE SOCIAL DE LA PEAU EST AUSSI DIVERS QUE COMPLEXE. CES RÔLES ONT SUIVI DES CHEMINS SURPRENANTS AU COURS DE L'ÉVOLUTION HUMAINE. SANS AUCUN DOUTE, L'IDÉE DE LA BEAUTÉ DU CORPS COMME APPÂT SEXUEL ET COMME SIGNE INDISPUTABLE ASSOCIÉ À UNE PERTINENCE SOCIAL ET À DES PRIVILÈGES SPÉCIAUX, EST UN CONCEPT RÉCURRENT DE L'HISTOIRE HUMAINE. ÉGALEMENT RÉCURRENT EST L'IDÉE QUE DES SIGNES PARTICULIERS SUR LA PEAU (COULEURS NATURELLES OU ARTIFICIELLES, TATOUAGES OU STYLES DE COIFFURE) SONT ASSOCIÉS À UNE FAÇON DE VIVRE PARTICULIÈRE, À UNE IDÉOLOGIE POLITIQUE OU A UNE APPARTENANCE À UN GROUPE SOCIAL DÉTERMINÉ. LA PEAU FAIT LA DIFFÉRENCE.

EN FAISANT UN PAS EN AVANT, DES EFFORTS POUR IMITER L'APPARENCE EXTERNE (RESSEMBLANCE DE LA PEAU) D'AUTRES GROUPES ETHNIQUES SONT APPARUS DANS DIFFÉRENTS CONTEXTES SOCIAUX. DES CAUCASIENS BLANCS BRONZÉS POUR IMITER LES AFRICAINS OU LES ASIATIQUES NOIRS, DES PEAUX D'AFRICAINS ET D'ASIATIQUES BLANCHIES POUR IMITER LES CAUCASIENS BLANCS, ESSAYANT DE REPRODUIRE LA PERTINENCE SOCIALE ET LES PRIVILÈGES LIÉS À UN TYPE DE PEAU DÉFINI. TRANSRACIALISME.

LA PEAU FAIT-ELLE LA DIFFÉRENCE OU PAS ?

JESÚS ESPADA (JESPADA@IIB.UAM.ES)

DEPARTAMENTO DE BIOLOGÍA, UNIVERSIDAD AUTÓNOMA DE MADRID,
INSTITUTO RAMÓN Y CAJAL DE INVESTIGACIÓN SANITARIA, HOSPITAL RAMÓN Y CAJAL, MADRID, SPAIN



SKIN CARRIER. DERMITRANSPORTADOR.

CE RÉCIPIENT QUI CONTIENT LES DIFFÉRENTES CULTURES DE PEAU DÉSHYDRATÉES ET INCLUES DANS DE LA RÉSINE, IMITE ET CONSERVE CES CORPS QUI ONT POUSSÉ À PARTIR DES CELLULES DE CERTAINES PERSONNES, ACQUÉRANT DE FAÇON IMPLICITE DURANT LEUR CROISSANCE, LA CATÉGORIE DE SEMI-VIVANTS.

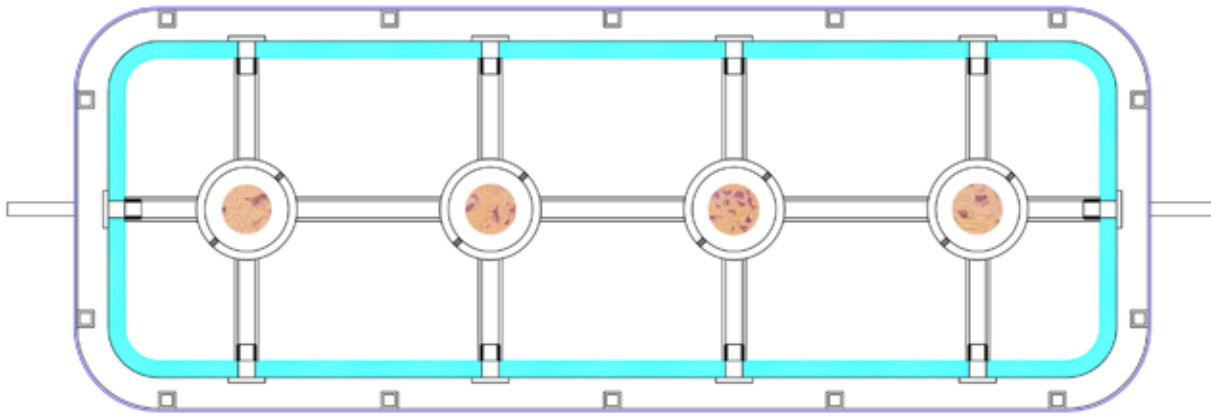
CARACTÉRISTIQUES FINALES : BOITE D'ACIER INOXYDABLE AVEC DES ANSES, PRÉVUES POUR SON TRANSPORT, AVEC UN SYSTÈME DE FERMETURE ÉTANCHE.

CARACTÉRISTIQUES INTÉRIEURES : UNE LUMIÈRE D'AMBIANCE BLANCHE CHANGEANTE ET DIFFUSE ENTOURE LES QUATRE SUPPORTS QUI S'ILLUMINENT INTÉRIEUREMENT, DEPUIS SON PÉRIMÈTRE D'ACIER, AVEC QUATRE FAISCEAUX LUMINEUX CROISÉS.

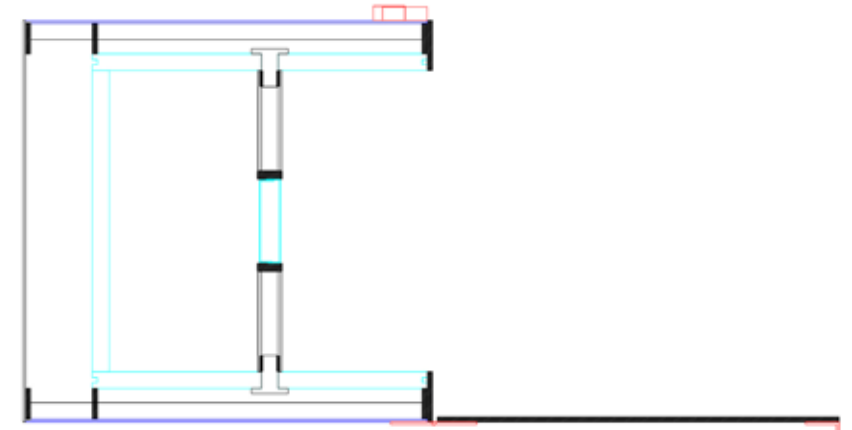
IL Y A UNE RESSEMBLANCE VOLONTAIRE AVEC LES OSTENSOIRS RELIGIEUX VU LES CARACTÉRISTIQUES PEU PRÉCISES DES SORTES DE PETITES GALETTES FORMÉES PAR LA PEAU ARTIFICIELLE À PARTIR DES CELLULES VIVANTES D'UN ÊTRE ANTÉRIEUR.



75 x 25 x 25 cm



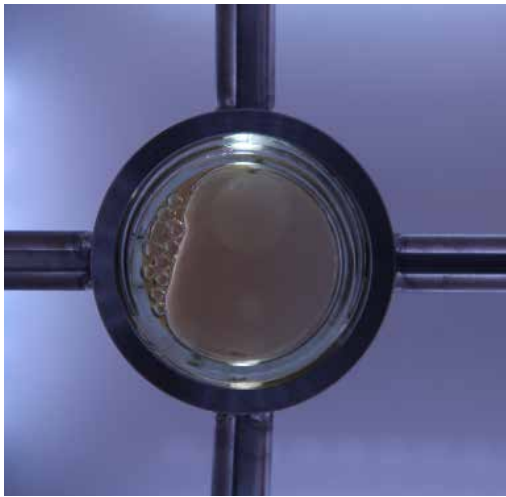
SECCIÓN LONGITUDINAL



SECCIÓN TRANSVERSAL

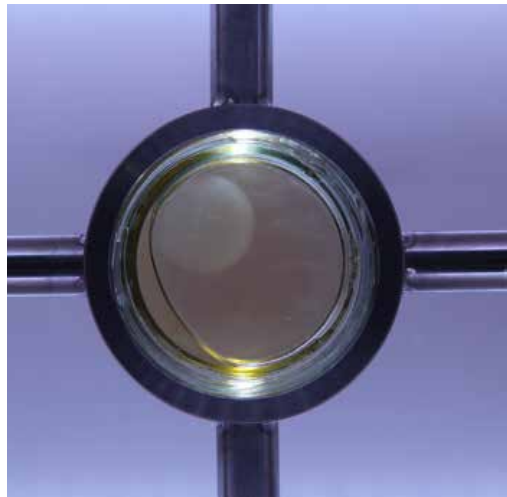


PLACAS DESCRIPTIVAS



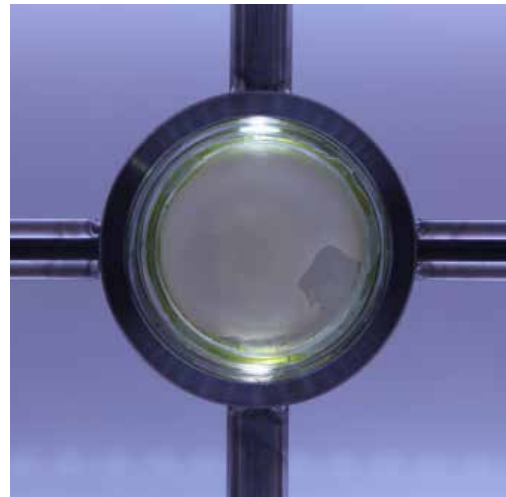
ARTIFICIAL SKIN
EQUIVALENT
RECONSTRUCTED
FROM A BIOPSY
OF BLACK WASH
OUT SKIN AREA
OF A BLACK
HUMAN FEMALE.

SKIN CARRIER



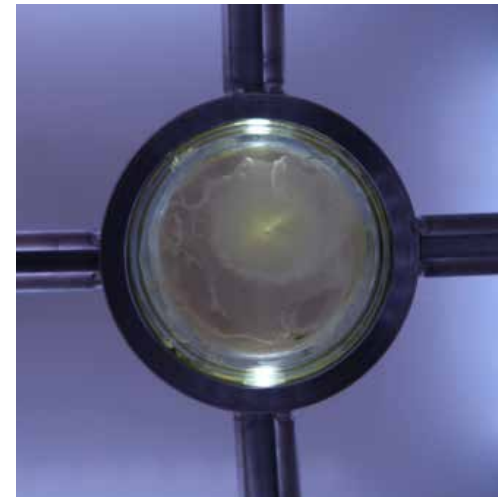
ARTIFICIAL SKIN
EQUIVALENT
RECONSTRUCTED
FROM A BIOPSY
OF WHITE
NORMAL SKIN
AREA OF A WHITE
HUMAN FEMALE.

SKIN CARRIER



ARTIFICIAL SKIN
EQUIVALENT
RECONSTRUCTED
FROM A BIOPSY
OF BLACK
NORMAL SKIN
AREA OF A
BLACK HUMAN
FEMALE.

SKIN CARRIER



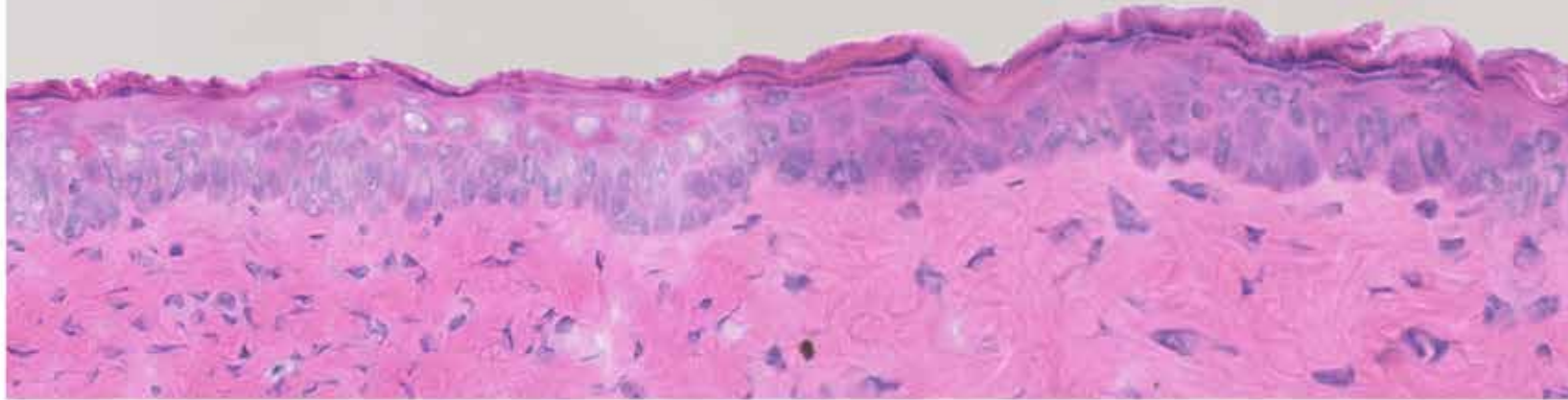
ARTIFICIAL SKIN
EQUIVALENT
RECONSTRUCTED
FROM A BIOPSY
OF BLACK
STAINED SKIN
AREA OF A WHITE
HUMAN FEMALE.

SKIN CARRIER

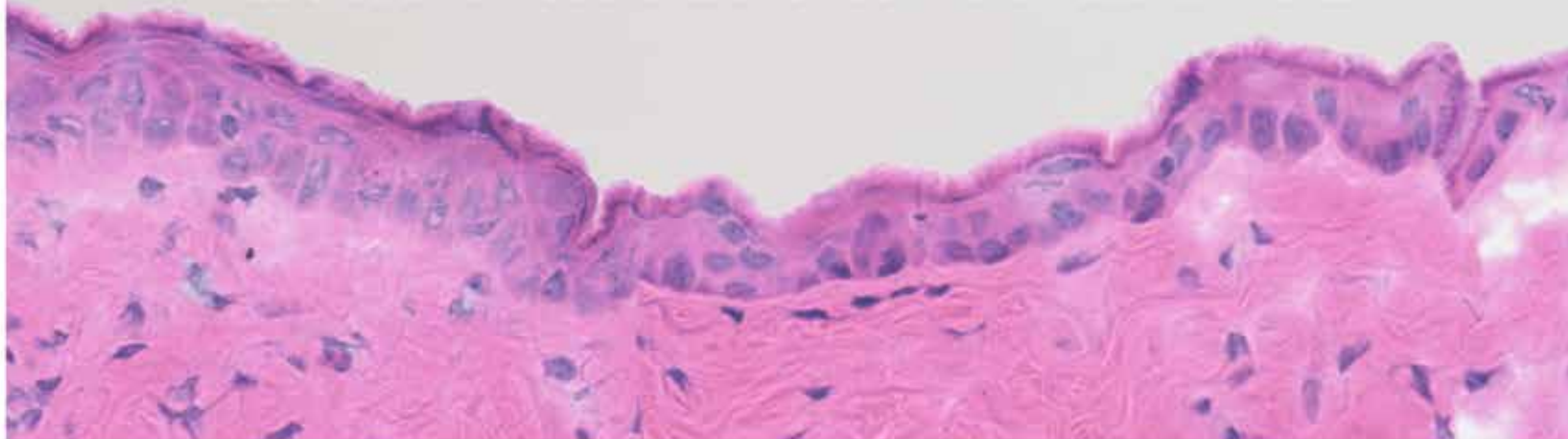


DÉTAILS DE LA PEAU

HAEMATOXYLIN-EOSIN STAINED SECTION (10 μ m THICKNESS) OF A PARAFFIN EMBEDDED ARTIFICIAL SKIN EQUIVALENT RECONSTRUCTED FROM A BIOPSY OF WHITE NORMAL SKIN AREA OF A WHITE HUMAN FEMALE

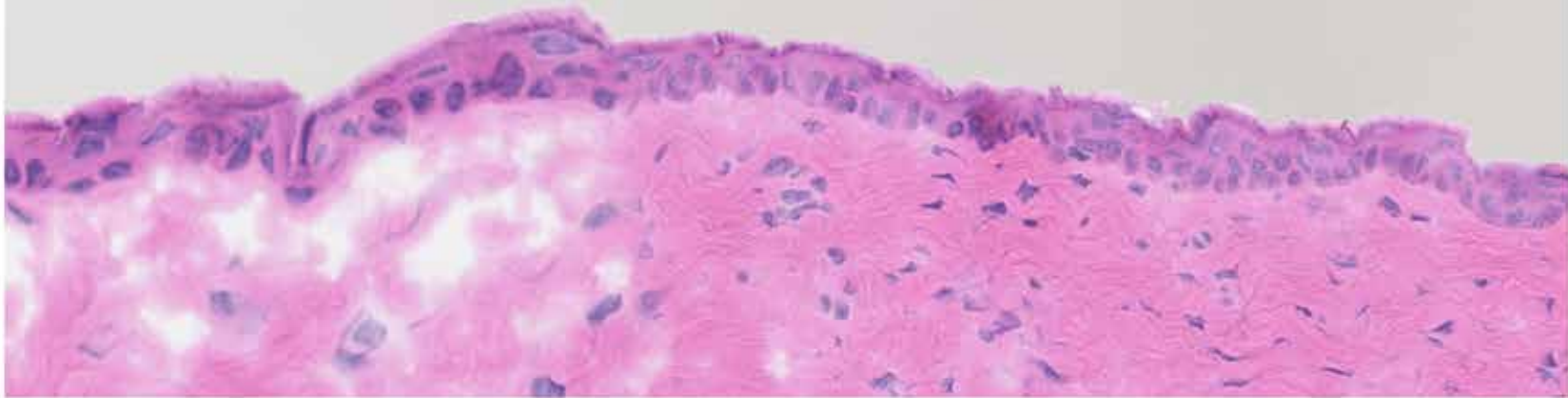


HAEMATOXYLIN-EOSIN STAINED SECTION (10 μ m THICKNESS) OF A PARAFFIN EMBEDDED ARTIFICIAL SKIN EQUIVALENT RECONSTRUCTED FROM A BIOPSY OF BLACK NORMAL SKIN AREA OF A BLACK HUMAN FEMALE

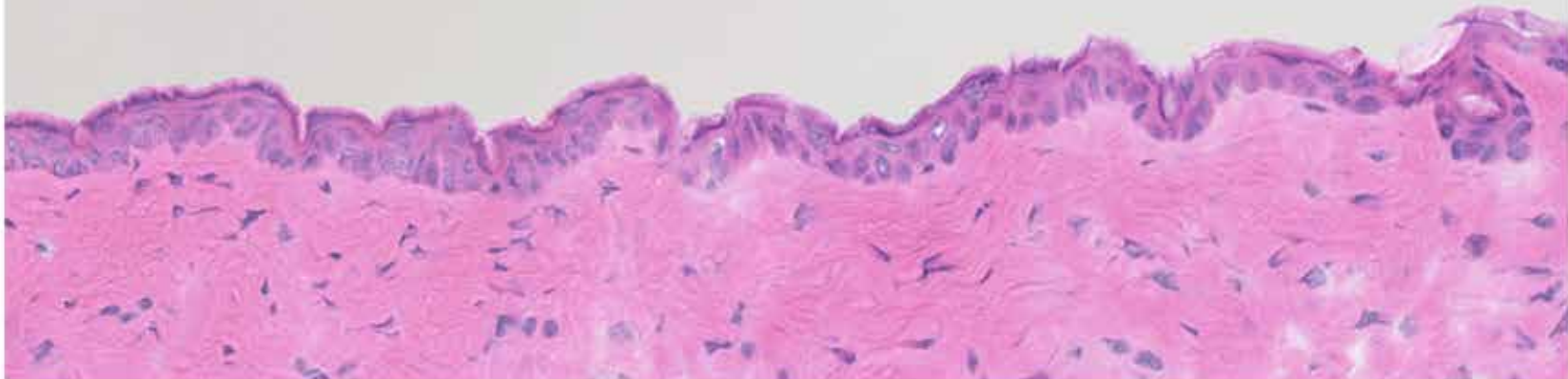


L'IMPRESSIÒN SUR TISSU 60 X 20 CM

HAEMATOXYLIN-EOSIN STAINED SECTION (10 μ M THICKNESS) OF A PARAFFIN EMBEDDED ARTIFICIAL SKIN EQUIVALENT RECONSTRUCTED FROM A BIOPSY OF BLACK STAINED SKIN AREA OF A WHITE HUMAN FEMALE



HAEMATOXYLIN-EOSIN STAINED SECTION (10 μ M THICKNESS) OF A PARAFFIN EMBEDDED ARTIFICIAL SKIN EQUIVALENT RECONSTRUCTED FROM A BIOPSY OF BLACK WASH OUT SKIN AREA OF A BLACK HUMAN FEMALE



L'IMPRESSI0N SUR TISSU 60 X 20 CM



AVANT-PROJET



Para Ant en PIRE
Coloracion x SOL + COSMETICA
Decoracion x QUIMICA COSMETICA

ANALISIS EPITHELIO DEL
TRANSRATONALISMO
DIBUJOS SOBRE EL CUERPO
SIMETRIA B/W.

- 1) DOS MUJERES
- 2) DOS MUJERES
- 3) UNA MUJER

con dibujos: abstracto /
geometrico
• TRIGONOS + TRONCOS

* ANALISIS DE LA COSMETICA
- SOCIAL - M - P - T - S
- QUIMICO - D - M - ESTETICA

APRE ANÁLISIS
PIEL ARTIFICIAL DE LOS
DISTINTOS TRATAMIENTOS
* NATURALIZADA

□ □ □ □ □
□ □
□
□ □ □ □ □
□
□ □ □ □

DENTRO DE UNA SUELO
DE TANKA PERIODICA
DE PIGMENTACION Y
DE INTOXICACION.

* TAXONOMIA DE CUTIS

CULTIVO Y ANALISIS +
+ EXPERIMENTACION

→ COMPARACION EN NUESTRO
DE AMBAS PIELES
VENTAS JUVENILES
Y CALIFICACION

+ TEST EN LOS CUTI
VOS DE RESPUESTA
AL SOL Y A LOS
COSMETICOS USADOS
EN EL DIBUJO

SOMETER A LOS
CULTIVOS A LAS
MISMAS CONDICIONES
QUE LA PIEL DE LOS
MODELOS.

* PREPARAR A LA
PAR UN CULTIVO
LISTO PARA SOMETER
A LAS MISMAS
CONDICIONES DE
LUZ.

NOCHE Y DIA
LUZ Y OSCURIDAD →
→ EXTERIOR INTERIOR

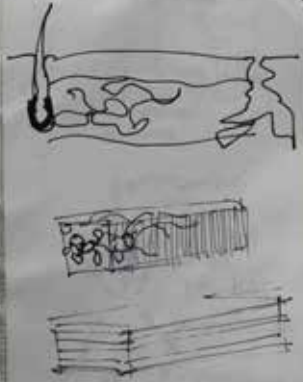
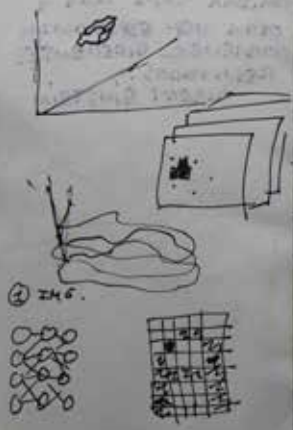
ENT
AERONICO
-20° + LUZ CICLOS + 45°
INTERMITENTE

OSCURIDAD
INTERMITENTE

36°C
POSICION VARIABLE

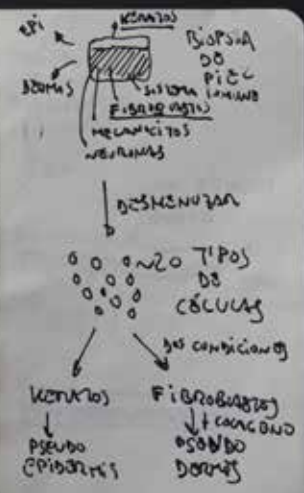
TNT : →

* CULTIVAR SOBRE
EL MODELO PARA
EQUIPARAR CUNDICION.



ALGORITMOS
GENETICOS.

LOCURA ES HACER LA
MISMA COSA UNA Y
OTRA VEZ ESPERANDO
OBTENER DIFERENTES
RESULTADOS.
ALBERT EINSTEIN



CLAUDE LÉVI-STRAUSS, RACE ET HISTOIRE

“PARLER DE CONTRIBUTION DES RACES HUMAINES À LA CIVILISATION MONDIALE POURRAIT AVOIR DE QUOI SURPRENDRE, DANS UNE COLLECTION DE BROCHURES DESTINÉES À LUTTER CONTRE LE PRÉJUGÉ RACISTE.

IL SERAIT VAIN D’AVOIR CONSACRÉ TANT DE TALENT ET TANT D’EFFORTS À MONTRER QUE RIEN, DANS L’ÉTAT ACTUEL DE LA SCIENCE, NE PERMET D’AFFIRMER LA SUPÉRIORITÉ OU L’INFÉRIORITÉ INTELLECTUELLE D’UNE RACE PAR RAPPORT À UNE AUTRE, SI C’ÉTAIT SEULEMENT POUR RESTITUER SUBREPTICEMENT SA CONSISTANCE À LA NOTION DE RACE, EN PARAISSANT DÉMONTRER QUE LES GRANDS GROUPES ETHNIQUES QUI COMPOSENT L’HUMANITÉ ONT APPORTÉ, EN TANT QUE TELS, DES CONTRIBUTIONS SPÉCIFIQUES AU PATRIMOINE COMMUN.

MAIS RIEN N’EST PLUS ÉLOIGNÉ DE NOTRE DESSEIN QU’UNE TELLE ENTREPRISE QUI ABOUTIRAIT SEULEMENT À FORMULER LA DOCTRINE RACISTE À L’ENVERS. QUAND ON CHERCHE À CARACTÉRISER LES RACES BIOLOGIQUES PAR DES PROPRIÉTÉS PSYCHOLOGIQUES PARTICULIÈRES, ON S’ÉCARTE AUTANT DE LA VÉRITÉ SCIENTIFIQUE EN LES DÉFINISSANT DE FAÇON POSITIVE QUE NÉGATIVE.

MAIS LE PÉCHÉ ORIGINEL DE L’ANTHROPOLOGIE CONSISTE DANS LA CONFUSION ENTRE LA NOTION PUREMENT BIOLOGIQUE DE RACE (À SUPPOSER, D’AILLEURS, QUE, MÊME SUR CE TERRAIN LIMITÉ, CETTE NOTION PUISSE PRÉTENDRE À L’OBJECTIVITÉ CE QUE LA GÉNÉTIQUE MODERNE CONTESTE) ET LES PRODUCTIONS SOCIOLOGIQUES ET PSYCHOLOGIQUES DES CULTURES HUMAINES.”

CLAUDE LÉVI-STRAUSS «RACE E HISTOIRE», EN ANTROPOLOGÍA ESTRUCTURAL DOS. MITO, SOCIEDAD, HUMANIDADES. MÉXICO, SIGLO XXI EDITORES, 1979. (ORIGINAL EN FRANCÉS, PUBLICADA EN 1973.)



PROCESSUS D'EXTRACTION, ÉCHANTILLONNAGE ET CULTURE DE PEAU



BIOPSIES WERE COLLECTED IN THE DERMATOLOGY SERVICE, HOSPITAL RAMÓN Y CAJAL, MADRID.



SURGICAL CIRCULAR PUNCHES, 4MM IN DIAMETER, WERE USED IN THE OPERATION.



ONCE ANESTHETIZED AND PUNCHED, SELECTED SKIN AREAS WERE CAREFULLY EXTRACTED USING TWEEZERS AND SCALPEL AND IMMERSSED IN CULTURE MEDIUM SUPPLEMENTED WITH ANTIBIOTICS TO FACILITATE FURTHER TRANSPORTATION AVOIDING TISSUE MICROBIAL CONTAMINATION.



THE RESULTING SMALL SUPERFICIAL WOUNDS WERE SURGICALLY SUTURED. ALL THE OPERATION WAS CARRIED IN STRICTLY ASEPTIC CONDITIONS.



BIOPSIES WERE IMMEDIATELY TRANSPORTED TO THE INSTITUTO DE INVESTIGACIONES BIOMÉDICAS "ALBERTO SOLS" CSIC-UNIVERSIDAD AUTÓNOMA DE MADRID, FOR FURTHER PROCESSING.

EACH TISSUE SAMPLE WAS DISAGGREGATED USING A SCALPEL AND THE RESULTING SKIN FRAGMENTS WERE INCUBATED AT 37°C FOR 4 HOURS UNDER CONTINUOUS AGITATION IN A COLLAGENASE A 0.4% SOLUTION (WEIGHT/VOLUME).

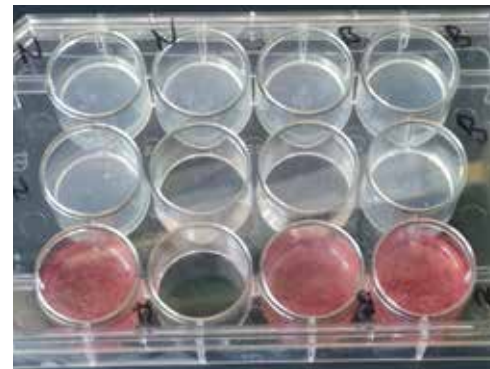
THIS ENZYME SPECIFICALLY DIGESTS THE COLLAGEN MATRIX OF DERMIS SKIN, RELEASING MOST RESIDENT CELL POPULATIONS, ESSENTIALLY FIBROBLASTS. RELEASED FIBROBLASTS WERE ISOLATED BY CENTRIFUGATION AND EXPANDED IN A SPECIFIC CELL CULTURE MEDIUM, CONTAINING ALL THE GROWTH FACTORS REQUIRED FOR THE GROWING OF THIS CELL TYPE.



SKIN FRAGMENTS RESULTING FROM COLLAGENASE DIGESTION, CONTAINING AN ALMOST INTACT SKIN EPIDERMIS LAYER, WERE FURTHER INCUBATED AT 37°C FOR 4 HOURS UNDER CONTINUOUS AGITATION IN A TRYPSIN 0.25% SOLUTION (WEIGHT/VOLUME).

THIS ENZYME SPECIFICALLY DIGESTS THE ADHERENT JUNCTIONS THAT TIGHTLY CONNECT EPIDERMAL CELLS, MOSTLY KERATINOCYTES, MAINTAINING EPIDERMAL TISSUE ARCHITECTURE. RELEASED KERATINOCYTES WERE ISOLATED BY CENTRIFUGATION AND EXPANDED IN A SPECIFIC CELL CULTURE MEDIUM, CONTAINING ALL THE GROWTH FACTORS REQUIRED FOR THE GROWING OF THIS CELL TYPE.

FIBROBLASTS AND KERATINOCYTES PREVIOUSLY ISOLATED AND EXPANDED FROM EACH ORIGINAL BIOPSY WERE USED FOR THE RECONSTRUCTION OF ARTIFICIAL HUMAN SKIN EQUIVALENTS REPRESENTING EACH ORIGINAL SKIN SAMPLE TYPE.



THE FIRST STEP IN THIS PROCESS WAS THE PRODUCTION OF ARTIFICIAL DERMAL SHEETS. TO THIS END, FIBROBLASTS IN THE EXPONENTIAL GROWING PHASE OF THE CELL CYCLE WERE RESUSPENDED AT A DENSITY OF 105 CELLS/ML IN A 3 MG/ML SOLUTION OF TYPE I BOVINE COLLAGEN. THE MIXTURE OF COLLAGEN AND FIBROBLASTS WAS DISTRIBUTED IN CIRCULAR 12-WELL PLATES AND ALLOWED TO GEL AT 37°C. HARDENED CELL-CONTAINING COLLAGEN MATRICES WERE CAREFULLY MOVED TO GLASS PETRI DISHES (50MM).

THESE IMMATURE ARTIFICIAL DERMAL MATRICES WERE FURTHER GROWN IN PETRI DISHES, IMMERSSED IN AN APPROPRIATE CULTURE MEDIUM TO PROMOTE FURTHER CONTRACTION AND HARDENING. AT THIS POINT, EXPONENTIALLY GROWING KERATINOCYTES WERE SEEDD ON THE TOP SURFACE OF THE MATURE ARTIFICIAL DERMIS AND ALLOWED TO GROW IN IMMERSION OVER THE WHOLE SURFACE OF THE DERMIS, FORMING A CONTINUOUS CELL MONOLAYER.

AFTER REACHING A FULL CONFLUENCE STATE, THE KERATINOCYTE MONOLAYER WAS BROUGHT INTO CONTACT WITH AIR TO ACTIVATE THE DIFFERENTIATION AND STRATIFICATION PROGRAM OF THE EPIDERMIS. IMMATURE ARTIFICIAL SKIN EQUIVALENTS, COMPOSED BY A FIBROBLAST-CONTAINING DERMAL A MATRIX AND A SINGLE KERATINOCYTE LAYER, WERE FURTHER GROWN IN THE AIR/LIQUID INTERFACE FOR A MINIMUM OF 10 DAYS TO COMPLETE THE EPIDERMIS STRATIFICATION PROCESS.

ONCE COMPLETELY DEVELOPED, HUMAN ARTIFICIAL SKIN EQUIVALENTS WERE FIXED IN FORMALDEHYDE AND EMBEDDED IN A TRANSLUCID SPURR RESIN.



TANORÉXIE

POUR PARLER DE LA TANORÉXIE NOUS DEVONS EXPLIQUER QUELQUES NOTIONS RELATIVES À LA PEAU. DE FAÇON NATURELLE, LA PEAU RÉPOND À L'EXPOSITION AU SOLEIL EN AUGMENTANT LA FORMATION DE MÉLANINE. LA PEAU EST FORMÉE DE TROIS COUCHES :

LA PREMIÈRE ET LA PLUS SUPERFICIELLE, EST L'ÉPIDERME. C'EST LA BARRIÈRE LA PLUS IMPORTANTE DE NOTRE CORPS FACE AU MILIEU EXTERNE ET EST COMPOSÉE DE KÉRATINOCYTES ET DE MÉLANOCYTES. CES CELLULES SONT CHARGÉES DE PRODUIRE LA MÉLANINE DONT LA FONCTION EST DE BLOQUER LES RAYONS SOLAIRES ULTRAVIOLETS ÉVITANT QU'ILS N'ABÎMENT L'ADN DE NOS CELLULES.

EN DEUXIÈME LIEU NOUS TROUVONS LE DERMIS. C'EST UNE COUCHE ÉPAISSE DE TISSU OÙ SE TROUVE UNE GRANDE QUANTITÉ DE FIBRES DE COLLAGÈNE ET D'ÉLASTINE. ELLES SONT CHARGÉES DE LA CONSISTANCE ET DE L'ÉLASTICITÉ DE NOTRE PEAU. ON Y TROUVE LES ANNEXES CUTANÉES COMME LE CHEVEU, LES ONGLES, LES GLANDES SUDORIPARES, ETC. SON ÉPAISSEUR EST 30 OU 20 FOIS SUPÉRIEURE À CELLE DE L'ÉPIDERME.

ENFIN ON TROUVE L'HYPoderme. C'EST LE CHARGÉ DE LA RÉGULATION THERMIQUE ET DU MOUVEMENT.

UNE FOIS COMPRIS CELA, NOUS NOUS LIMITERONS À PARLER DE LA PREMIÈRE COUCHE, L'ÉPIDERME, EN RELATION AVEC LE NÉOLOGISME TANOREXIE. LE TERME TANOREXIE FUT CONSACRÉ PAR DES DERMATOLOGUES AMÉRICAINS POUR DÉCRIRE À UN GROUPE DE PATIENTS QUI VENAIENT À LEURS CLINIQUES AVEC DES BLESSURES CUTANÉES CAUSÉES PAR LES RAYONS ULTRAVIOLETS ET QUI, MALGRÉ TOUT, CONTINUAIENT À S'Y EXPOSER.

D'APRÈS JOSÉ LUIS CARRASCO, CATEDRÁTICO DE PSIQUIATRÍA DE LA UNIVERSIDAD COMPLUTENSE Y COORDINATEUR DE LA UNIDAD DE PSIQUIATRÍA DE ENLACE Y DE LA UNIDAD DE TRASTORNOS DE LA PERSONALIDAD DEL HOSPITAL CLÍNICO SAN CARLOS, DE MADRID, "IL S'AGIT D'UNE PRÉOCCUPATION EXAGÉRÉE ET IRRATIONNELLE AFIN D'AVOIR UNE PEAU BRONZÉE JUSQU'À DES LIMITES ANTI ESTHÉTIQUES ET MÊME DANGEREUSES". LA TANORÉXIE PROVOQUE DES SENTIMENTS D'ANGOISSE ET DE CULPABILITÉ LORSQU'ON N'ATTEINT PAS LE TON DE PEAU DÉSIRÉ.

LA TANORÉXIE, DANS CERTAINS CAS, PEUT PROVOQUER DES SYMPTÔMES SIMILAIRES À L'ABSTINENCE AUX DROGUES SELON LES RÉSULTATS D'UNE ÉTUDE PUBLIÉE EN 2006 PAR DES CHERCHEURS DU CENTRE MÉDICAL BAUTISTA DE L'UNIVERSITÉ WAKE FOREST (USA). « LA RAISON EST CLAIRE : LES RAYONS UVA DES SOLARIUMS DÉCLENCHENT LA PRODUCTION D'ENDORPHINES, SUBSTANCES CHIMIQUES QUI PRODUISENT UNE SENSATION D'EUPHORIE ET SOULAGENT LES DOULEURS ».

DE PLUS LES EXCÈS DE BRONZAGE PRODUISENT UN VIEILLISSEMENT DERMIQUE PRÉMATURÉ ET SES EFFETS SONT ACCUMULATIFS, POUVANT PROVOQUER DES CONSÉQUENCES COMME LE MÉLANOME, CANCER DE LA PEAU QUI APPARAÎT EN GÉNÉRAL À PARTIR DES 50 ANS.

COMME JE L'AI MENTIONNÉ, LES EXCÈS SONT PRÉSENTS DANS NOTRE VIE QUOTIDIENNE, ET LE CULTE DU CORPS N'ALLAIT PAS Y ÉCHAPPER. UN EXEMPLE DE CELA EST LA TRIBU URBAINE JAPONAISE GANGURO QUI SIGNIFIE VISAGES NOIRS. ILS SE CARACTÉRISENT PAR LA DÉCOLORATION DES CHEVEUX, LEUR HABILLEMENT TRANSGRESSEUR ET LEUR PEAU, PRINCIPAL TRAIT DISTINCTIF, EST EXCESSIVEMENT BRONZÉE. ILS OBTIENNENT CE BRONZAGE SOIT SUITE À UNE EXPOSITION PROLONGÉE À DES RAYONS UVA SOIT GRÂCE À UN SPRAY MARRON POUR TEINDRE LEUR PEAU.

LA TANORÉXIE EST DONC LIÉE À DES FACTEURS SOCIOCULTURELS RELATIFS AU MODÈLE DE BEAUTÉ RÉPANDU. CE CANON MET L'EMPHASE SUR LA MAIGREUR, LA PROPORTION ET LA SYMÉTRIE CORPORELLE, ET QUANT AU TRAITEMENT DE LA PEAU, SUR LA COSMÉTIQUE ET LE BRONZAGE. TOUT CELA A AUTANT D'IMPORTANCE PARCE QUE C'EST IDENTIFIÉ AVEC LA SANTÉ PHYSIQUE ET LE SUCCÈS SOCIAL.

MÊME EN SACHANT QU'IL EST IMPORTANT D'AVOIR UNE PEAU SAINTE, NOUS TROUVONS DANS LES MÉDIAS BEAUCOUP D'EXEMPLES PARMIS LES PEOPLE QUI SOUFFRENT DES TROUBLES DE LA PEAU. D'UN CÔTÉ DES TANORÉXIQUES COMME JULIO IGLESIAS, GUNILLA VON BISMARCK, GIORGIO ARMANI, DONATELLA VERSACE, VALENTINO... ET AVEC LE SYMPTÔME CONTRAIRE, CEUX QUI S'OBSTINENT À AVOIR UNE PEAU PLUS BLANCHE COMME MICHAEL JACKSON OU BEYONCÉ.



PARTICIPANTES.

CRISTOHPÉ CHARRAS

ALE SANTI

LEIRE BLASCO

CARLOS PÉREZ GUTIÉRREZ

AGNES SAAR

TERESA SILVA

WINNIE IDJABE MAKUALE

MICHAEL SILVA

ANA LOZANO

CLÉCHE

JESÚS ESPADA

PEDRO JAÉN (JEFE DE SERVICIO)

LETICIA ALONSO

ELISA CARRACO

MARÍA I. CALVO

ESPECIFICACIONES TÉCNICAS:

IMPRESORA Hp L28500 TINTA LÁTEX EN TÉXTEL DE POLIESTER.

AGRADECIMIENTOS.

AULA CERVANTES

EMBAJADA ESPAÑOLA (DAKAR)

HOTEL SIKI

RAMON Y CAJAL INSTITUTO DE INVESTIGACIONES BIOMÉDICAS

“ALBERTO SOLS” CSIC-UNIVERSIDAD AUTÓNOMA DE MADRID

UNICAL GRAPHIC

JOËL LEBUSY GALERIE ARTE